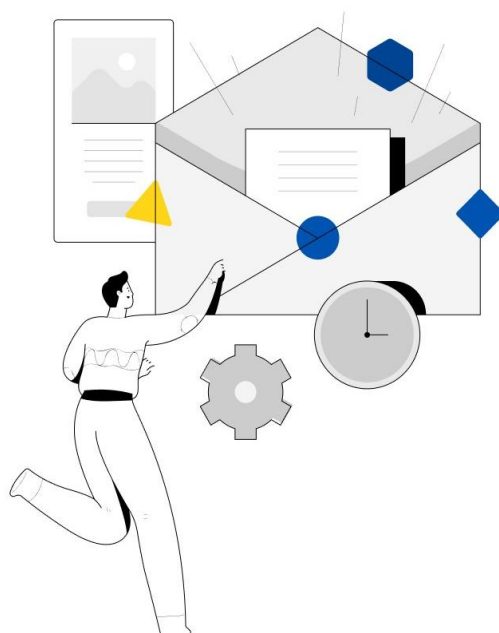


**HORIZON EUROPE
EUROPEAN RESEARCH COUNCIL**

**GRANTURILE ERC
STARTING (STG) ȘI CONSOLIDATOR (COG)
ERC WORK PROGRAMME 2024**



Octombrie 2023

Document elaborat de Unitatea Horizon Europe NCP din cadrul UEFISCDI ©. Octombrie 2023.

Autor: Laura Chirilă

Coordonator: Antoaneta Victoria Folea

Contact:

Unitatea Horizon Europe NCP

Unitatea Executivă pentru Finanțarea Învățământului Superior, a Cercetării, Dezvoltării și Inovării – UEFISCDI

Str. Frumoasă 30 (parter), București

ncp@uefiscdi.ro

<http://www.ncp.uefiscdi.ro>

Disclaimer:

Acest raport are exclusiv scop informativ, furnizând exemple și recomandări.

Acest document a fost întocmit de Unitatea Horizon Europe-NCP-UEFISCDI, cu toate acestea reflectă doar punctul de vedere al autorilor, iar UEFISCDI nu poate fi făcut responsabil pentru nicio utilizare a informațiilor conținute în acesta.



Dacă nu se menționează altfel, reutilizarea acestui document este autorizată sub licența Creative Commons Attribution 4.0 International (CC BY 4.0) (<https://creativecommons.org/licenses/by/4.0/>). Aceasta înseamnă că reutilizarea este permisă, cu condiția creditării corecte și corespunzătoare a autorilor.

Pentru orice utilizare sau reproducere a elementelor care nu sunt deținute de UEFISCDI, poate fi necesar să se solicite permisiunea direct de la deținătorii de drepturi respectivi. UEFISCDI nu deține drepturile de autor în legătură cu următoarele elemente:

Citate și extrase din documentele Comisiei Europene – Horizon Europe

CUPRINS

1. OBIECTIV	4
2. DOMENIUL DE CERCETARE	5
3. OPEN SCIENCE	5
4. GENDER BALANCE	6
5. FINANȚARE	6
6. PROFILUL INVESTIGATORULUI PRINCIPAL - PI.....	6
7. CRITERII DE ADMISIBILITATE ȘI ELIGIBILITATE	7
8. RESTRICȚII DE DEPUNERE A PROPUNERILOR DE PROIECT	10
9. PROCESUL DE APLICARE	11
10. EVALUAREA PROPUNERILOR DE PROIECT	13
11. CRITERII DE EVALUARE	16
12. REFERINȚE	17

GRANTURILE ERC STARTING (STG) ȘI CONSOLIDATOR (COG)

ERC WORK PROGRAMME 2024

1. OBIECTIV

Granturile **ERC Starting (STG)**^{1,2} și **ERC Consolidator (COG)**^{2,3}:

- Fac parte din programul de cercetare de frontieră ERC (Pilonul I - **Exceleța Științifică** al Programului-cadru al Uniunii Europene pentru cercetare și inovare, Orizont Europa⁴);
- Au ca obiectiv principal sprijinirea **cercetătorilor**⁵:
 - excelenți;
 - care își crează (**STG**) sau consolidează (**COG**) propria echipă sau un program independent de cercetare;
 - cu un palmares științific promițător al realizărilor adecvate atât domeniului lor de cercetare cât și stadiului carierei lor;
 - care pot demonstra, inovația, natura, ambiția și fezabilitatea propunerii lor științifice.
- Sprijină proiecte realizate de echipe individuale conduse de un **Investigator Principal** (Principal Investigator - PI);
- Sunt acordate **Instituției gazdă** (Host Institution – HI), cu angajamentul explicit că această instituție oferă condiții adecvate pentru ca Investigatorul Principal să gestioneze în mod independent cercetarea finanțată de ERC;
- **Investigatorul principal** (PI) se referă la cercetătorul independent care solicită finanțare ERC și care își asumă responsabilitatea științifică a proiectului de cercetare;
- „**Persoana juridică solicitantă**” se referă la **Instituția gazdă** (HI) a PI-ului;

¹ <https://erc.europa.eu/funding/starting-grants>

² https://ec.europa.eu/info/funding-tenders/opportunities/docs/2021-2027/horizon/guidance/information-for-applicants_he-erc-stg-cog_en.pdf

³ <https://erc.europa.eu/funding/consolidator-grants>

⁴ https://ec.europa.eu/info/research-and-innovation/funding/funding-opportunities/funding-programmes-and-open-calls/horizon-europe_en

⁵ https://ec.europa.eu/info/funding-tenders/opportunities/docs/2021-2027/horizon/wp-call/2024/wp_horizon-erc-2024_en.pdf

- Principalul criteriu de evaluare a proiectelor ERC este **exceleța științifică**, atât a Cercetătorului Principal (Principal Investigator – PI) cât și a proiectului de cercetare propus.

2. DOMENIUL DE CERCETARE

Granturile ERC încurajează propunerile din orice domeniu de cercetare, fără tematici (topics) prestabilite („bottom-up”):

- De natură multi- sau interdisciplinară;
- Care abordează domenii noi și emergente de cercetare;
- Propuneri care introduc abordări neconvenționale, inovatoare și invenții științifice.

3. OPEN SCIENCE

- Politica științei deschise este un principiu de bază al ERC care se angajează să respecte principiul accesului deschis la rezultatele publicate de cercetare;
- ERC consideră că asigurarea accesului online gratuit la rezultatele cercetării poate fi cea mai eficientă modalitate de a se asigura că rezultatele cercetării pe care le finanțează pot fi accesate, citite și folosite ca bază pentru cercetări ulterioare;
- Beneficiarii granturilor ERC trebuie să asigure accesul deschis la toate publicațiile științifice peer-review care contin rezultatele acestora;
- Costurile de publicare pot fi luate în considerare ca și costuri eligibile, cu condiția ca publicația (de exemplu, jurnal, carte) să aibă acces complet deschis;
- Beneficiarii de granturi ERC sunt obligați:
 - să gestioneze datele rezultate în conformitate cu principiile accesibilității, interoperabilității și reutilizării, așa cum este descris de inițiativa principiilor “FAIR – Fair principles initiative”⁶;
 - să stabilească planul de management de date în primele **6** luni de la implementarea proiectului;
- Accesul deschis la datele de cercetare ar trebui să fie asigurat în conformitate cu principiul „cât mai deschis posibil, cât de închis pe cât este necesar”.

⁶ <https://doi.org/10.1038/sdata.2016.18>

4. GENDER BALANCE

- Beneficiarii granturilor ERC trebuie:
 - să ia toate măsurile pentru a promova egalitatea de șanse între bărbați și femei în implementarea acțiunii;
 - să urmărească un echilibru de gen la toate nivelurile de personal alocat acțiunii, inclusiv la nivel de supraveghere și de conducere, după cum sunt stabilite în Model Grant Agreement utilizat pentru acțiunile ERC;
 - să determine relevanța integrării analizei de sex și gen în cercetarea lor.
- Activitățile specifice care promovează egalitatea de șanse sau echilibrul de gen sau care acoperă dimensiunea de gen a cercetării finanțate de ERC pot fi considerate costuri eligibile atunci când aceste costuri sunt necesare pentru implementarea acțiunii.

5. FINANȚARE

Printr-un grant ERC:

- Se poate primi finanțare până la **1,5 milioane € (STG)** sau **2 milioane € (COG)** pe proiect, pe o durată de maxim **5** ani;
- Se poate solicita finanțare suplimentară de până la **1,0 milioane €** pentru a acoperi următoarele costuri eligibile:
 - costuri de „start-up” (relocare) pentru PI care se relocă în UE sau într-un AC din altă parte, ca urmare a primirii grantului ERC și/sau
 - achiziționarea de echipamente majore și/sau
 - acces la facilități mari și/sau
 - alte costuri majore experimentale și de lucru pe teren, excluzând costurile cu personalul.
- Costurile eligibile ale proiectului vor fi rambursate la o rată de finanțare de 100% pentru costurile directe, plus o rată forfetară de 25% pentru costurile indirecte (excluzând costurile eligibile directe pentru subcontractare și pentru bunurile și serviciile facturate intern).

6. PROFILUL INVESTIGATORULUI PRINCIPAL - PI

- Investigatorul Principal trebuie să furnizeze o listă de realizări importante care să reflecte palmaresul lui științific;

- Poate să includă o scurtă descriere narativă referitoare la importanța științifică a rezultatelor obținute precum și la rolul jucat de către acesta în producerea lor;
- Un Investigator Principal (PI), potențial aplicant la un grant **ERC Starting** sau **ERC Consolidator**, trebuie:
 - să fie cercetător activ competitiv;
 - să fi demonstrat deja potențialul de independență (**STG**) sau independența (**COG**) și maturitatea în cercetare;
 - să aibă **cel puțin o publicație importantă (STG)** sau **mai multe publicații importante (COG)** ca autor principal fără participarea conducătorului de doctorat;
 - să aibă un bilanț științific promițător al realizărilor adecvate atât domeniului lui de cercetare cât și stadiului carierei lui.
- Investigatorul Principal trebuie să aloce minimum **50% (STG)** sau **40% (COG)** din timpul lui de lucru în proiectul ERC și respectiv minimum **50%** într-un EU MS/AC⁷.

7. CRITERII DE ADMISIBILITATE ȘI ELIGIBILITATE

Propuneri admisibile și eligibile

- Conținutul propunerii de proiect **ERC Starting** sau **ERC Consolidator** ar trebui să fie relaționat cu obiectivele apelurilor pentru granturile **ERC** de tip **Starting (STG)** sau **Consolidator (COG)** și trebuie să îndeplinească toate cerințele de admisibilitate și eligibilitate, așa cum sunt definite în ERC Work Programme 2024⁵;
- Propunerile de proiect trebuie să îndeplinească următoarele criterii de **admisibilitate**:
 - să fie complete, lizibile și accesibile;
 - să fie transmise de **PI** eligibili, înainte de termenul limită al apelului.
- Vor fi declarate **neeligibile** aplicațiile:
 - care nu răspund la obiectivele grantului și/sau apelului de propuneri;
 - în care PI-ul își propune să aloce mai puțin de **50% (STG)** sau **40% (COG)** din timpul lui de lucru în proiectul ERC și respectiv mai puțin de **50%** într-un EU MS/AC.

⁷ https://ec.europa.eu/info/funding-tenders/opportunities/docs/2021-2027/common/guidance/list-3rd-country-participation_horizon-euratom_en.pdf; *European Union Member State - Stat Membru din Uniunea Europeană, ** Associated Countries - Țări Asociate

Investigatorul principal

- Poate fi de orice vârstă și naționalitate și poate locui în orice țară din lume în momentul depunerii propunerii de proiect;
- Intenționează să își desfășoare activitatea de cercetare în orice EU MS/AC.

Pentru un PI care aplică la granturile **ERC Starting** sau **ERC Consolidator** există **criterii de eligibilitate specifice** în funcție de data **susținerii cu succes a primului său doctorat** (sau a diplomei de doctor echivalente), permițând astfel candidaților să fie comparați cu cercetători aflați într-un stadiu similar de carieră (**Tabel 1**).

Tabel 1. Criterii de eligibilitate specifice ale Investigatorului Principal

Perioada eligibilitate	
Starting Grant	Consolidator Grant
Primul doctorat susținut cu succes	Primul doctorat susținut cu succes
> 2 ani ≤ 7 ani	> 7 ani ≤ 12 ani
Înainte de 1 Ianuarie 2024	Înainte de 1 Ianuarie 2024
Date limită:	Date limită:
Doctorat susținut cu succes	Doctorat susținut cu succes
1 Ianuarie 2017 - 31 decembrie 2021 (inclusiv)	1 Ianuarie 2012 - 31 decembrie 2016 (inclusiv)

Perioadele de eligibilitate specifice prevăzute pentru PI pot fi prelungite peste **7 ani (STG)** și respectiv, **12 ani (COG)**, pentru următoarele circumstanțe documentate corespunzător, cu condiția ca acestea să înceapă înainte de termenul limită a apelului:

- **Concediu de maternitate** - prelungire de **18 luni** pentru fiecare copil născut înainte sau după data susținerii cu succes a doctoratului;
- **Concediu de paternitate** - prelungire cu durata concediului de paternitate, luat înainte de termenul limită a apelului, pentru fiecare copil născut înainte sau după data susținerii cu succes a doctoratului;
- **Concediu de boală** - prelungire cu durata concediului, luat înainte de termenul limită a apelului, pentru fiecare incident survenit după data susținerii cu succes a doctoratului. În cazul concediului de boală se pot acorda până la **90 de zile** pentru Investigatorul Principal sau pentru concediul luat pentru un membru apropiat al familiei (copil, soț, părinte sau frate);
- **Serviciu national;**

- **Pregătire clinică** (clinical training) - prelungire cu durata pregătirii clinice de care a beneficiat Investigatorul Principal, înainte de termenul limită a apelului (**până la maximum 4 ani**);
- **Dezastru natural** - prelungire cu durata incapacității de muncă a unui PI, înainte de termenul limită al apelului, din cauza unui dezastru natural care a avut loc după data susținerii cu succes a doctoratului (**minimum 30 zile**);
- **Solicitare de azil** - prelungirea cu durata incapacității de muncă a unui PI, înainte de termenul limită al apelului, din cauza solicitării de azil, care a intervenit după data susținerii cu succes a doctoratului.

În cazul în care PI-ul deține mai mult de o diplomă de doctorat, data susținerii primului doctorat este întotdeauna considerată ca reper al ferestrei de eligibilitate, indiferent de domeniul de cercetare în care acesta activează. Politica ERC privind doctoratul și diplomele de doctorat echivalente este detaliată în Anexa 2 din ERC Work Programme 2024⁵.

Instituția gazdă

- Trebuie să fie definită ca:
 - entitate juridică creată în conformitate cu legislația națională dintr-un EU MS/AC
 - o organizație internațională de cercetare europeană;
 - orice altă entitate creată conform legislației EU.
- Poate să fie orice tip de entitate juridică, publică sau privată, inclusiv universități, organizații de cercetare și IMM-uri;
- Trebuie să angajeze și să găzduiască **PI-ul** cel puțin pe durata proiectului;
- Organizațiile publice, instituțiile de învățământ superior (inclusiv organizațiile private de cercetare și instituțiile private de învățământ superior) trebuie să aibă un **plan de egalitate de gen - Gender Equality Plan (GEP)** sau un plan strategic echivalent pe durata proiectului; planul de egalitate de gen (sau echivalent) trebuie să îndeplinească cerințele obligatorii enumerate în Anexa 5 din ERC Work Programme 2024⁵.
- Proiectul de cercetare trebuie să fie implementat pe teritoriul unui EU MS/AC, exceptând cazul în care unele activități de cercetare trebuie neapărat desfășurate în afara EU MS/AC.

Condițiile oferite de **Instituția gazdă**, inclusiv „portabilitatea” grantului, fac obiectul unui acord suplimentar între **Investigatorul Principal (PI)** și **Instituția gazdă (HI)**, în care HI:

- Se angajează să se asigure că PI:
 - poate să aplice independent pentru finanțare și să gestioneze proiectul de cercetare;
 - poate să publice independent ca autor principal;
 - poate avea acces la spațiu și facilități rezonabile adecvate pentru efectuarea cercetării;
 - îndeplinește Angajamentul de timp descris în Grant Agreement.
- Asigură toate condițiile de muncă pentru ca PI-ul să își desfășoare cercetarea și să gestioneze fondurile;
- Semnează Acordul de finanțare – Grant Agreement și „Supplimentary Agreement” cu PI;
- Nu trebuie schimbată în timpul procesului de evaluare, dar odată ce proiectul este finanțat cercetătorii se pot muta/schimba.

Angajamentul de timp

- Investigatorul Principal trebuie să aloce minim **50% (STG)** sau 40% (**COG**) din timpul lui de lucru în proiectul ERC și respectiv minim **50%** într-un EU MS/AC;
- Investigatorii Principali trebuie să asigure un angajament de timp suficient și prezența pe parcursul proiectului care garantează buna execuție a acestuia;
- Angajamentul de timp va fi monitorizat, iar în cazurile în care angajamentul real este sub nivelurile minime stabilite sau nivelurile indicate în propunere, pot fi luate măsuri adecvate, inclusiv reducerea, suspendarea sau încetarea grantului în conformitate cu Acordul de Grant.

8. RESTRICȚII DE DEPNERE A PROPUNERILOR DE PROIECT

- Pentru a menține calitatea și integritatea procesului de evaluare a granturilor ERC s-au introdus următoarele restricții privind cererile de finanțare depuse de către un PI, astfel:
 - un cercetător poate participa în calitate de PI la un singur grant principal de cercetare de frontieră; el poate participa la un nou grant principal de cercetare numai după ce durata proiectului s-a încheiat;
 - un cercetător care participă ca PI în unul dintre granturile principale ERC nu poate să depună o altă propunere pentru un grant principal ERC, cu excepția cazului în care proiectul existent se încheie la cel mult 2 ani de la data limită a apelului;
 - un cercetător care este membru de panel pentru un apel ERC din Work Programme 2024 sau care a servit ca membru de panel pentru un apel ERC din Work

Programme 2022 nu poate aplica la un apel ERC din Work Programme 2024 pentru același tip de grant; membrii comisiilor ERC se alternează pentru a le permite membrilor de panel să aplice la apelurile ERC în anii alternanți;

- un cercetător poate depune propuneri de proiect la diferite instrumente de finanțare, publicate în cadrul aceluiași ERC Work Programme, dar va fi evaluată doar prima propunere eligibilă; celelalte propuneri vor fi declarate neeligibile, cu excepția cazului în care sunt retrase de către solicitanți;
- un cercetător, a cărui propunere a fost selectată pentru finanțare și care pregătește un Grant Agreement pentru un grant din cadrul unui apel din ERC Work Programme 2023, nu se poate aplica pentru un apel ERC de tipul Starting, Consolidator sau Advanced din cadrul ERC Work Programme 2024.
- Au fost introduse **restricții suplimentare** pentru un PI, restricții care sunt specifice pentru fiecare instrument de finanțare ERC (**Tabel 2**); aceste restricții sunt legate de rezultatul evaluării la apelurile anterioare și sunt concepute pentru a permite cercetătorilor care nu au avut succes să aloce timpul necesar pentru elaborarea unei propuneri cu o rată de succes mai mare.

Tabel 2. Restricții suplimentare de depunere a propunerilor de proiecte ERC

Apel ERC la care a aplicat cercetătorul	Evaluare	Apeluri ERC 2024 la care cercetătorul este ne-eligibil
Apeluri 2022 și 2023: STG, COG, ADG, SYG	Respins pe motiv de încălcare a integrității	STG, COG, ADG, SYG
Apeluri 2022: STG, COG, ADG	C la Etapa 1	STG, COG, ADG
Apeluri 2023: STG, COG, ADG	A sau B la Etapa 2	Fără restricții
	B sau C la Etapa 1	STG, COG, ADG
Apeluri 2022 și 2023: SYG	A sau B la Etapa 3	Fără restricții
	B la Etapa 1 sau Etapa 2	Fără restricții
	C la Etapa 1	SYG

9. PROCESUL DE APLICARE

Aplicațiile complete pentru granturile **ERC Starting** sau **ERC Consolidator**:

- Se fac sub formă de propuneri de proiecte, completate de **Investigatorul Principal (PI)** și în numele **Instituției gazdă (HI)**;

- Sunt depuse prin intermediul Sistemului electronic de depunere de pe portalul “**Funding & tender opportunities**” – FTP⁸, ca urmare a apelurilor deschise.

O propunere completă pentru un grant **ERC Starting** sau **ERC Consolidator** se depune de către **Investigatorul Principal**, care își asumă responsabilitatea științifică a proiectului, și conține următoarele părți (**Figura 1**):

- **Partea A - Partea administrativă**, cuprinde **5 secțiuni**:
 - Secțiunea 1 – General information;
 - Secțiunea 2 – Participants;
 - Secțiunea 3 – Budget;
 - Secțiunea 4 – Ethics and security;
 - Secțiunea 5 – Other questions.
- **Partea B - Research proposal**, constituită din:
 - **Partea B1** este structurată pe **2 secțiuni**:
 - ✓ Secțiunea a - Extended Synopsis (max. 5 pagini);
 - ✓ Secțiunea b - Curriculum Vitae & Track Record (max.4 pagini)
 - **Partea B2 – Scientific Proposal** (max. 14 pagini) este structurată pe **3 secțiuni**:
 - ✓ Secțiunea a - State-of-the-art and objectives
 - ✓ Secțiunea b - Methodology
 - ✓ Secțiunea c - Resurse
- **Host Institution support letter**;
- **PhD certificate** - indicând în mod clar data susținerii cu succes a doctoratului;
- Dacă este cazul orice documentație justificativă pentru data susținerii cu succes a doctoratului precum și pentru extensiile de eligibilitate;
- Dacă este cazul, orice documentație justificativă suplimentară legată de probleme de etică și securitate.

⁸ <https://ec.europa.eu/info/funding-tenders/opportunities/portal/>

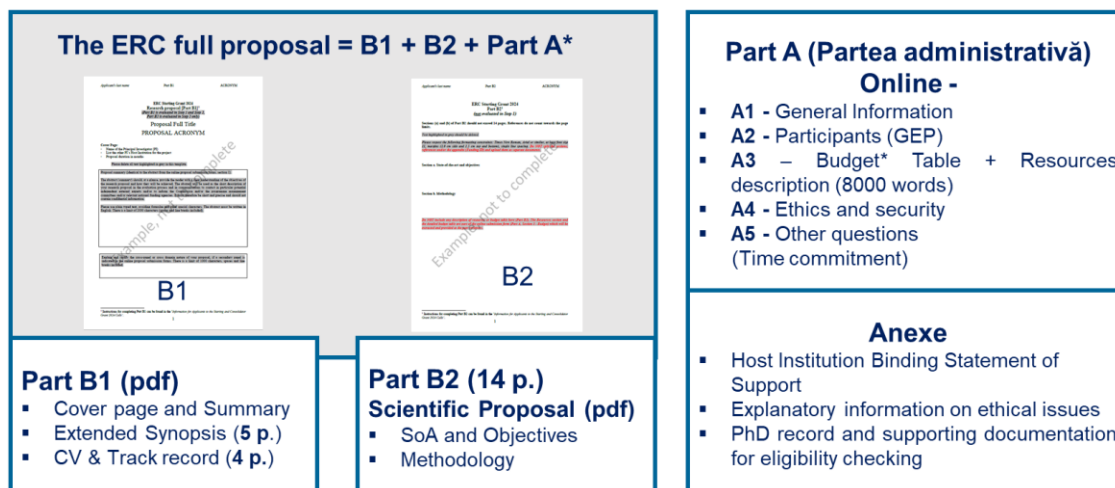


Figura 1. Structura unei propuneri de proiect ERC Starting sau ERC Consolidator

Partea B1 si **Partea B2** trebuie să fie încărcate în sistem (pe portalul Funding & Tenders opportunities) ca documente PDF, urmând formularul de aplicație descărcat de solicitanți în sistemul de depunere pentru apelul specific.

10. EVALUAREA PROPUNERILOR DE PROIECT

- Procesul de evaluare peer-review al ERC a fost conceput pentru a identifica **excelența științifică**, indiferent de sex, vârstă, naționalitate sau HI a Investigatorului Principal;
- Pentru evaluarea proiectelor de cercetare, ERC a adoptat o structură formată din **28 de paneluri de evaluare** împărțite pe **3** domenii de cercetare principale, fiind acoperit astfel un spectru foarte larg de discipline:
 - **11** paneluri pentru Științele Fizice și Inginerești (**SE**);
 - **9** paneluri pentru Științele Vieții (**LS**);
 - **8** paneluri pentru Științele Socio-Umaniste (**SH**).

Fiecare panel acoperă un anumit domeniu de cercetare, fiind divizat în detaliu conform descriptorilor aferenți. În acest fel este acoperit un spectru foarte larg de discipline, iar în cazul aceluiași panel se reunesc o gamă extinsă de teme, astfel încât propunerile interdisciplinare pot fi evaluate într-un mod complet și corect. Lista panelurilor de evaluare pentru propunerile de proiecte ERC este redată în **Figura 2**.

- Calitatea procesului de evaluare este asigurată și de la distanță prin expertiza evaluatorilor externi.



Figura 2. Paneluri de evaluare pentru proiectele ERC

Alegerea panelului de evaluare

Un aspect foarte important pentru procesul de evaluare îl reprezintă alegerea adecvată de către PI a panelului de evaluare. Cercetătorul va trebui să identifice cărui panel îi corespunde tema de cercetare pe care dorește să o abordeze în cadrul propunerii de proiect **ERC Starting** sau **ERC Consolidator**. Lista panelurilor principale pentru fiecare domeniu este redată atât în cadrul ERC Work Programme 2024⁵, în secțiunea “Annex 1, Primary panel structure” cât și în detaliu, cu descriptorii aferenți și cuvinte cheie, în Ghidul aplicanților pentru un grant ERC de tipul STG și COG⁶, la secțiunea “4.1 ERC evaluation panels and keywords”.

Atunci când un PI trimite o propunere de proiect pentru un grant **ERC Starting** sau **ERC Consolidator**, în Partea A (administrativă) trebuie să indice:

- Panelul ERC primar de evaluare care va evalua în principiu propunerea;
- Panelul ERC secundar de evaluare (dacă propunerea acoperă mai multe discipline științifice);
- Keyword 1: trebuie să fie relaționat cu panelul de evaluare principal;
- Keyword 2-4: dacă este cazul, pentru orice panel;
- Alte cuvinte cheie: ele ghidează (dar nu determină) alocarea propunerilor către evaluatori.

Alocarea inițială a propunerii de proiect unui panel se va baza pe preferința exprimată de solicitant. Cu toate acestea, atunci când este necesar, din cauza expertizei necesare pentru evaluare, o propunere poate fi realocată unui panel diferit doar cu acordul ambilor Panel Chairs.

Procesul de evaluare

Aplicarea pentru grant **ERC Starting** sau **ERC Consolidator** are loc într-o singură etapă iar evaluarea are loc în **2 etape**:

- În **Etapa 1** este evaluată de către membrii panelului doar **Partea B1** (aceștia nu au acces la alte părți și secțiuni), și anume:
 - Extended Synopsis
 - CV & Track- record
- În **Etapa 2** sunt evaluate (atât de membrii panelului cât și de evaluatorii de la distanță):
 - Partea B1;
 - Partea B2;
 - Bugetul (Secțiunea 3 din partea A)
 - Angajamentul de timp (Secțiunea 5 din Partea A)
- Investigatorii Principali ai căror propuneri sunt reținute pentru **Etapa 2** a evaluării vor fi invitați la un **interviu** pentru a-și prezenta propunerea de proiect la reuniunea comisiei de evaluare din panel.

Etapile procesului de evaluare pentru o propunere de proiect **ERC Starting** sau **ERC Consolidator** sunt redate succint în **Figura 3**.

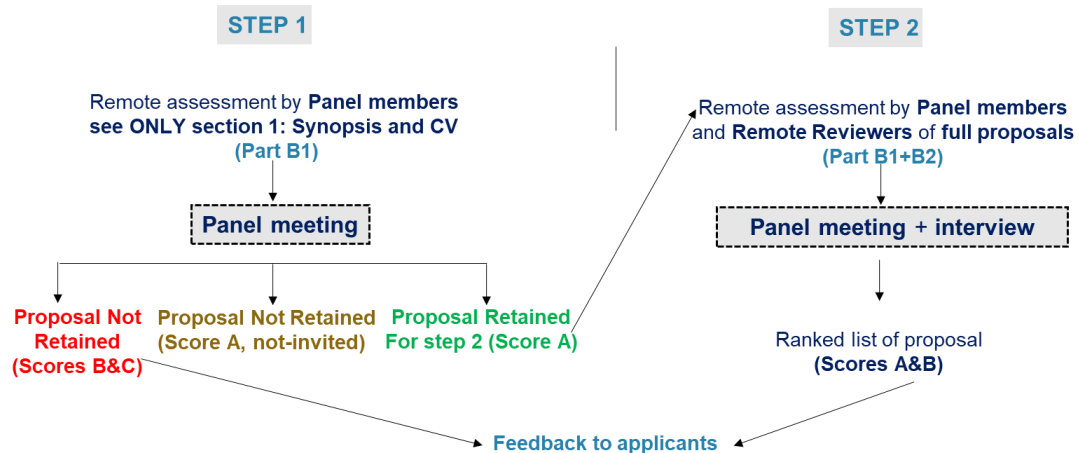


Figura 3. Etapele procesului de evaluare pentru o propunere de proiect ERC Starting sau ERC Consolidator

11. CRITERII DE EVALUARE

- La ambele etape de evaluare sunt evaluate în conjuncție **2** elemente principale ale aplicației:
 - **Proiectul de cercetare**
 - **Investigatorul Principal**
- Principalele **elemente** care intervin în procesul de evaluare sunt redate în **Figura 4**.

Excelența

singurul criteriu de evaluare

Excelența Proiectului de Cercetare

- Natura inovativă
- Impact științific
- Abordarea științifică

Excelența Investigatorului Principal

- Capacitatea intelectuală
- Creativitatea
- Angajamentul de timp

Figura 4. Elementele care intervin în procesul de evaluare al unei propuneri de proiect ERC

Elementele de evaluare care se aplică acestor două categorii sunt prezentate în Tabelul 3.

Tabel 3. Elementele de evaluare care se aplică atât Proiectului de Cercetare cât și PI – ului

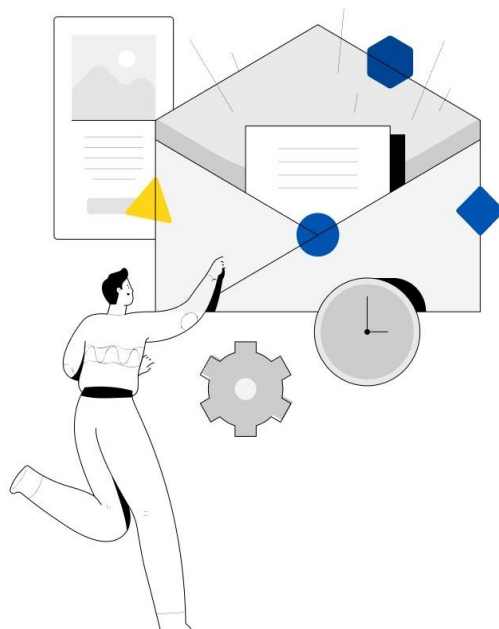
1. Research Project - Ground-breaking nature, ambition and feasibility
<ul style="list-style-type: none"> ● Ground-breaking nature and potential impact of the research project <ul style="list-style-type: none"> ○ To what extent does the proposed research address important challenges? ○ To what extent are the objectives ambitious and beyond the state of the art (e.g. novel concepts and approaches or development between or across disciplines)? ● Scientific Approach <ul style="list-style-type: none"> ○ To what extent is the outlined scientific approach feasible bearing in mind the ground-breaking nature and ambition of the proposed research (based on the Extended Synopsis)? ○ To what extent are the proposed research methodology and working arrangements appropriate to achieve the goals of the project (based on the research proposal)? ○ To what extent are the proposed timescales, resources, and PI's commitment adequate and properly justified (based on the research proposal)?
2. Principal Investigator - Intellectual capacity and creativity
<ul style="list-style-type: none"> ○ To what extent has the PI demonstrated the ability to conduct ground-breaking research? ○ To what extent does the PI provide evidence of creative and original thinking? ○ To what extent does the PI have the required scientific expertise and capacity to successfully execute the project?

12. REFERINȚE

1. **Pagina oficială European Research Council pentru ERC Starting Grant**
<https://erc.europa.eu/funding/starting-grants>
2. **Ghidul aplicanților programului Horizon Europe pentru apelurile ERC Starting și Consolidator Grants**
https://ec.europa.eu/info/funding-tenders/opportunities/docs/2021-2027/horizon/guidance/information-for-applicants_he-erc-stg-cog_en.pdf
3. **Pagina oficială European Research Council pentru ERC Consolidator Grant**
<https://erc.europa.eu/funding/consolidator-grants>
4. **Pagina oficială a programului HORIZON Europe 2021-2027**
https://ec.europa.eu/info/research-and-innovation/funding/funding-opportunities/funding-programmes-and-open-calls/horizon-europe_en
5. **Ghidul general pentru Work Programme 2024 pentru European Research Council**
https://ec.europa.eu/info/funding-tenders/opportunities/docs/2021-2027/horizon/wp-call/2024/wp_horizon-erc-2024_en.pdf
6. **FAIR – Fair principles initiative**
<https://doi.org/10.1038/sdata.2016.18>
7. **Țări participante la Programul cadru pentru Cercetare și Inovare Orizont Europa 2021-2027**
https://ec.europa.eu/info/funding-tenders/opportunities/docs/2021-2027/common/guidance/list-3rd-country-participation_horizon-euratom_en.pdf
8. **Pagina oficială pentru portalul Funding &Tenders**
<https://ec.europa.eu/info/funding-tenders/opportunities/portal/>

**HORIZON EUROPE
EUROPEAN RESEARCH COUNCIL**

**GRANTURILE ERC
STARTING (STG) ȘI CONSOLIDATOR (COG)
ERC WORK PROGRAMME 2024**



Octombrie 2023