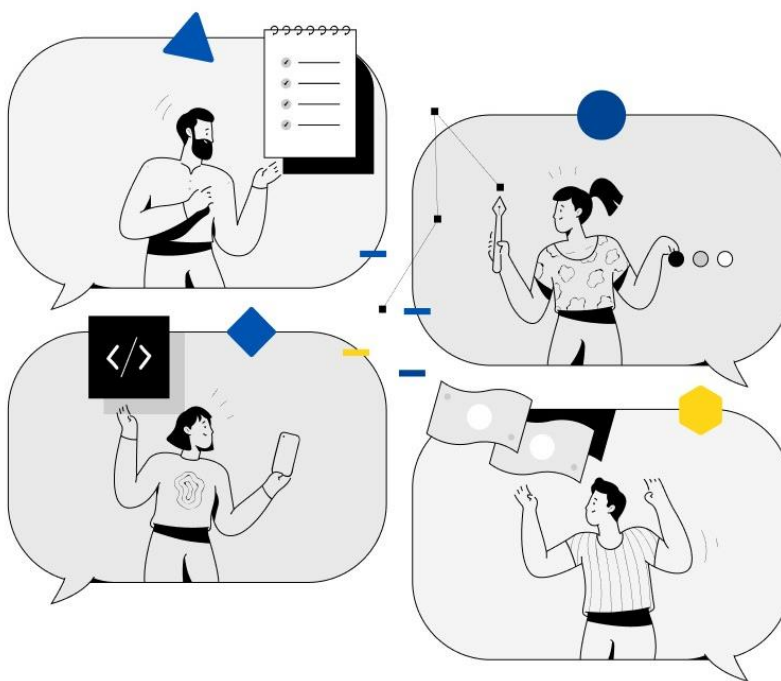


**HORIZON EUROPE
EUROPEAN RESEARCH COUNCIL**

GRANTURILE ERC SYNERGY (SYG)

ERC WORK PROGRAMME 2024



Octombrie 2023

Document elaborat de Unitatea Horizon Europe NCP din cadrul UEFISCDI ©. Octombrie 2023.

Autor: Laura Chirilă

Coordonator: Antoaneta Victoria Folea

Contact:

Unitatea Horizon Europe NCP

Unitatea Executivă pentru Finanțarea Învățământului Superior, a Cercetării, Dezvoltării și Inovării – UEFISCDI

Str. Frumoasă 30 (parter), București

ncp@uefiscdi.ro

<http://www.ncp.uefiscdi.ro>

Disclaimer:

Acest raport are exclusiv scop informativ, furnizând exemple și recomandări.

Acest document a fost întocmit de Unitatea Horizon Europe-NCP-UEFISCDI, cu toate acestea reflectă doar punctul de vedere al autorilor, iar UEFISCDI nu poate fi făcut responsabil pentru nicio utilizare a informațiilor conținute în acesta.



Dacă nu se menționează altfel, reutilizarea acestui document este autorizată sub licența Creative Commons Attribution 4.0 International (CC BY 4.0) (<https://creativecommons.org/licenses/by/4.0/>). Aceasta înseamnă că reutilizarea este permisă, cu condiția creditării corecte și corespunzătoare a autorilor.

Pentru orice utilizare sau reproducere a elementelor care nu sunt deținute de UEFISCDI, poate fi necesar să se solicite permisiunea direct de la deținătorii de drepturi respectivi. UEFISCDI nu deține drepturile de autor în legătură cu următoarele elemente:

Citate și extrase din documentele Comisiei Europene – Horizon Europe

CUPRINS

1. OBIECTIV	4
2. DOMENIUL DE CERCETARE	5
3. OPEN SCIENCE	5
4. GENDER BALANCE	6
5. FINANȚARE	6
6. PROFILUL INVESTIGATORULUI PRINCIPAL	6
7. CRITERII DE ADMISIBILITATE ȘI ELIGIBILITATE	7
8. RESTRICȚII DE DEPUNERE A PROPUNERILOR DE PROIECT	9
9. PROCESUL DE APLICARE	10
10. EVALUAREA PROPUNERILOR DE PROIECT	12
11. CRITERII DE EVALUARE	13
12. REFERINȚE	15

GRANTURILE ERC SYNERGY (SYG) ERC WORK PROGRAMME 2024

1. OBIECTIV

Granturile **ERC** de tip **Synergy (SYG)**^{1,2}:

- Fac parte din programul de cercetare de frontieră ERC (Pilonul I - **Exceleța Științifică** al Programului-cadru al Uniunii Europene pentru cercetare și inovare, Orizont Europa³);
- Au ca obiectiv principal sprijinirea grupurilor mici de **2 până la 4 Investigatori Principali (PI)** și echipele acestora, cu un **Investigator Principal Corespondent (PIc)** desemnat, care:
 - sunt capabile să abordeze în comun noi teme de cercetare ambițioase care nu au putut fi abordate de Investigatorii Principali individuali;
 - pot demonstra împreună, inovația, natura, ambiția și fezabilitatea propunerii lor științifice;
 - trebuie să demonstreze că grupul lor poate reuni cu succes elementele științifice necesare pentru a aborda sfera și complexitatea temei de cercetare propuse;
 - aleg cele mai bune modalități de a lucra împreună;
 - pot să explice fezabilitatea și oportunitatea aranjamentelor de lucru adecvate obiectivelor cercetării lor.
- Ar trebui să permită progrese substanțiale la frontierele cunoașterii la interfața dintre disciplinele consacrate care derivă din:
 - interferența diferitelor domenii științifice;
 - din noi linii productive de cercetare sau din noi metode și tehnici;
 - abordări și investigații neconvenționale.

¹ <https://erc.europa.eu/funding/synergy-grants>

² https://ec.europa.eu/info/funding-tenders/opportunities/docs/2021-2027/horizon/guidance/information-for-applicants_he-erc-syg_en.pdf

³ https://ec.europa.eu/info/research-and-innovation/funding/funding-opportunities/funding-programmes-and-open-calls/horizon-europe_en



- Este de maximă importanță să nu se confunde termenul „sinergie” și cerințele acestuia cu conceptele și terminologia altor apeluri ale Programului-cadru Orizont Europa;
- Propunerile percepute ca o simplă cooperare liberă sau creare de rețele nu fac parte din domeniul de aplicare al instrumentului de finanțare **ERC Synergy**, sprijinul pentru consorții fiind oferit de alte apeluri în cadrul Programului cadru Orizont Europa.

2. DOMENIUL DE CERCETARE

Granturile de cercetare de frontieră ERC încurajează propunerile din orice domeniu de cercetare, fără tematici (topics) prestabilite („bottom-up”):

- De natură multi- sau interdisciplinară;
- Care abordează domenii noi și emergente de cercetare;
- (Sau) Propuneri care introduc abordări neconvenționale, inovatoare și invenții științifice.

3. OPEN SCIENCE

- Politica științei deschise este un principiu de bază al ERC care se angajează să respecte principiul accesului deschis la rezultatele publicate din cercetare;
- ERC consideră că asigurarea accesului online gratuit la rezultatele cercetării poate fi cea mai eficientă modalitate de a se asigura că rezultatele cercetării pe care le finanțează pot fi accesate, citite și folosite ca bază pentru cercetări ulterioare;
- Beneficiarii granturilor ERC trebuie să asigure accesul deschis la toate publicațiile științifice peer-review care contin rezultatele acestora;
- Beneficiarii de granturi ERC sunt obligați:
 - să gestioneze datele rezultate în conformitate cu principiile accesibilității, interoperabilității și reutilizării, așa cum este descris de inițiativa principiilor FAIR – Fair principles initiative⁴;
 - să stabilească planul de management de date în primele 6 luni de la implementarea proiectului.
- Accesul deschis la datele de cercetare ar trebui să fie asigurat în conformitate cu principiul „cât mai deschis posibil, cât de închis pe cât este necesar”.

⁴ <https://doi.org/10.1038/sdata.2016.18>

4. GENDER BALANCE

- Beneficiarii granturilor ERC trebuie:
 - să ia toate măsurile pentru a promova egalitatea de șanse între bărbați și femei în implementarea acțiunii;
 - să urmărească un echilibru de gen la toate nivelurile de personal alocat acțiunii, inclusiv la nivel de supraveghere și de conducere, după cum sunt stabilite în Model Grant Agreement utilizat pentru acțiunile ERC;
 - să determine relevanța integrării analizei de sex și gen în cercetarea lor.
- Activitățile specifice care promovează egalitatea de șanse sau echilibrul de gen sau care acoperă dimensiunea de gen a cercetării finanțate de ERC pot fi considerate costuri eligibile atunci când aceste costuri sunt necesare pentru implementarea acțiunii.

5. FINANȚARE

Un grant **ERC Synergy**:

- Poate primi finanțare până la **10 milioane €** pe proiect, pe o durată de maxim **6 ani**;
- Poate solicita finanțare suplimentară de până la **4 milioane €** pentru a acoperi următoarele costuri eligibile:
 - costuri de „start-up” (relocare) pentru PI care se relocă în UE sau într-un AC din altă parte, ca urmare a primirii grantului ERC și/sau
 - achiziționarea de echipamente majore și/sau
 - acces la facilități mari și/sau
 - alte costuri majore experimentale și de lucru pe teren, excluzând costurile cu personalul.
- Costurile proiectului vor fi rambursate la o rată de finanțare de 100% pentru costurile directe plus o rată forfetară de 25% pentru costuri indirecte.

6. PROFILUL INVESTIGATORULUI PRINCIPAL

- Nu sunt prevăzute criteriile specifice de eligibilitate privind formarea academică pentru Investigatorii Principali;
- Fiecare din Investigatorii Principali care aplică la un grant **ERC Synergy** trebuie:
 - să fie cercetător activ competitiv;
 - să fie în orice stadiu al carierei;

- să fi demonstrat deja notorietatea care îi identifică drept un lider excepțional din punct de vedere al originalității și semnificației contribuției la cercetare;
- să furnizeze o listă de realizări relevante care să reflecte un bilanț științific adecvat atât domeniului lui de cercetare cât și stadiului de carieră (**Starting, Consolidator sau Advanced**);
- poate să includă o scurtă descriere narativă referitoare la importanța științifică a rezultatelor obținute precum și la rolul jucat de către acesta în producerea lor;
- să explice orice pauză documentată în secțiunea dedicată a CV-ului.
- Fiecare dintre Investigatorii Principali trebuie să aloce minimum **30%** din timpul lor de lucru în proiectul ERC și respectiv minimum **50%** într-un EU MS/AC⁵, cu excepția Investigatorului Principal găzduit sau angajat de o instituție din afara EU MS/AC.

7. CRITERII DE ADMISIBILITATE ȘI ELIGIBILITATE

Conținutul propunerii de proiect **ERC Synergy** ar trebui să fie relaționat cu obiectivele apelului și trebuie să îndeplinească toate cerințele de admisibilitate și eligibilitate, așa cum sunt definite în **ERC Work Programme 2024**⁶.

Propuneri admisibile și eligibile

- Conținutul propunerii de proiect **ERC Starting** sau **ERC Consolidator** ar trebui să fie relaționat cu obiectivele apelurilor pentru granturile ERC de tip Starting (STG) sau Consolidator și trebuie să îndeplinească toate cerințele de admisibilitate și eligibilitate, așa cum sunt definite în ERC Work Programme 2024⁶;
- Propunerile de proiect trebuie să îndeplinească următoarele criterii de **admisibilitate**:
 - să fie complete, lizibile și accesibile;
 - să fie transmise de **PI** eligibili, înainte de termenul limită al apelului.
- Vor fi declarate **neeligibile** aplicațiile:
 - care nu răspund la obiectivele grantului și/sau apelului de propuneri;
 - în care, cu excepția **PI-ului care nu este găzduit sau angajat de o HI din EU MS/AC**, fiecare **PI** își propune să aloce mai puțin de **30%** din timpul lui de lucru în proiectul ERC și respectiv mai puțin de **50%** într-un EU MS/AC.

⁵ https://ec.europa.eu/info/funding-tenders/opportunities/docs/2021-2027/common/guidance/list-3rd-country-participation_horizon-euratom_en.pdf; *European Union Member State - Stat Membru din Uniunea Europeană, ** Associated Countries - Țări Asociate

⁶ https://ec.europa.eu/info/funding-tenders/opportunities/docs/2021-2027/horizon/wp-call/2024/wp_horizon-erc-2024_en.pdf



- Investigatorii Principali trebuie să asigure un angajament de timp suficient și prezența pe parcursul proiectului care garantează buna execuție a acestuia;
- Angajamentul de timp va fi monitorizat, iar în cazurile în care angajamentul real este sub nivelurile minime stabilite sau nivelurile indicate în propunere, pot fi luate măsuri adecvate, inclusiv reducerea, suspendarea sau încetarea grantului în conformitate cu Acordul de Grant.

Investigatorul Principal

- Poate fi de orice vârstă și naționalitate și poate locui în orice țară din lume în momentul depunerii cererii;
- Trebuie să își desfășoare activitatea de cercetare în orice EU MS/AC.

Instituția gazdă

- Trebuie să fie definită ca:
 - entitate juridică creată în conformitate cu legislația națională dintr-un EU MS/AC
 - o organizație internațională de cercetare europeană;
 - orice altă entitate creată conform legislației EU;
- Poate să fie orice tip de entitate juridică, publică sau privată, inclusiv universități, organizații de cercetare și IMM-uri;
- Trebuie să angajeze și să găzduiască **PI-ul** cel puțin pe durata proiectului;
- Organizațiile publice, instituțiile de învățământ superior (inclusiv organizațiile private de cercetare și instituțiile private de învățământ superior) trebuie să aibă **un plan de egalitate de gen - Gender Equality Plan (GEP)** sau un plan strategic echivalent pe durata proiectului; Planul de egalitate de gen (sau echivalent) trebuie să îndeplinească cerințele obligatorii enumerate în Anexa 5 din ERC Work Programme 2024⁵.
- Proiectul de cercetare trebuie să fie implementat pe teritoriul unui EU MS/AC, exceptând cazul în care unele activități de cercetare trebuie neapărat desfășurate în afara EU MS/AC.

Grupul de Investigatori Principali

- Investigatorii Principali nu trebuie să fie din aceeași Instituție Gazdă, va fi luat în considerare orice grup care poate demonstra necesitatea unei propuneri sinergice pentru a promova progresele cheie în cercetare;

- Grupul de PI este alcătuit din **2 PI - 4 PI** și echipele acestora și trebuie să:
 - demonstreze că poate reuni cu succes elementele esențiale (abilitățile, cunoștințele, experiența, expertiza, disciplinele, metodele, abordările, echipele, accesul la infrastructuri) necesare pentru a răspunde obiectivelor și complexității temei de cercetare propuse;
 - descrie contribuția fiecărui PI, a echipei și a resurselor lor;
 - desemneze un **PI Corespondent (PIc)** care trebuie să fie găzduit și angajat de o instituție EU MS/AC;
- Dacă un PI părăsește Grupul de PI, grantul poate continua doar în mod excepțional, sub rezerva unei evaluări științifice și cu condiția ca toate criteriile de eligibilitate să fie în continuare îndeplinite.

8. RESTRIȚII DE DEPUNERE A PROPUNERILOR DE PROIECT

- Pentru a menține calitatea și integritatea procesului de evaluare a granturilor ERC s-au introdus următoarele restricții privind cererile de finanțare depuse de către un PI, astfel:
 - un cercetător poate participa în calitate de PI la un singur grant principal de cercetare de frontieră; el poate participa la un nou grant principal de cercetare numai după ce durata proiectului s-a încheiat;
 - un Investigator Principal pentru unul dintre granturile principale ERC nu poate să depună o altă propunere pentru un grant principal ERC, cu excepția cazului în care proiectul existent se încheie la cel mult 2 ani de la data limită a apelului (adică înainte de 8 noiembrie 2025);
 - un Investigator Principal care este membru de panel pentru un apel ERC din 2024 sau care a fost membru de panel la un apel ERC din 2022 nu poate aplica la un apel ERC din 2024 pentru același tip de grant;
 - un Investigator Principal poate depune propuneri de proiect la diferite instrumente de finanțare publicate în cadrul ERC Work Programme 2024, dar va fi evaluată doar prima propunere eligibilă; celelalte propuneri vor fi declarate neeligibile, cu excepția cazului în care sunt retrase de către solicitanți.
- Au fost introduse **restricții suplimentare** pentru un PI, restricții care sunt specifice pentru fiecare instrument de finanțare ERC (**Tabel 1**); aceste restricții sunt legate de rezultatul evaluării la apelurile anterioare și sunt concepute pentru a permite

cercetătorilor care nu au avut succes să aloce timpul necesar pentru elaborarea unei propuneri cu o rată de succes mai mare.

- Propunerile **neadmisibile**, **neeligibile** sau **retrase nu sunt luate în considerare pentru niciuna dintre restricțiile suplimentare specifice.**

Tabel 2. Restricții suplimentare de depunere a propunerilor de proiect

Apel ERC la care a aplicat cercetătorul	Evaluare	Apeluri ERC 2024 la care cercetătorul este ne-eligibil
Apeluri 2022 și 2023: STG, COG, ADG, SYG	Respins pe motiv de încălcare a integrității	STG, COG, ADG, SYG
Apeluri 2022: STG, COG, ADG	C la Etapa 1	STG, COG, ADG
Apeluri 2023: STG, COG, ADG	A sau B la Etapa 2	Fără restricții
	B sau C la Etapa 1	STG, COG, ADG
Apeluri 2022 și 2023: SYG	A sau B la Etapa 3	Fără restricții
	B la Etapa 1 sau Etapa 2	Fără restricții
	C la Etapa 1	SYG

9. PROCESUL DE APLICARE

Aplicațiile complete pentru granturile **ERC Synergy**:

- Se fac sub formă de propuneri de proiecte, completate de **Investigatorul Principal Corespondent (PIc)** în numele **Instituției gazdă a Investigatorului Principal Corespondent (HIc)**;
- Sunt depuse prin intermediul Sistemului electronic de depunere de pe portalul **“Funding & tender opportunities”** – FTP⁷, ca urmare a „apelurilor” deschise.

! Investigatorul Principal Corespondent (PIc) va trebui să declare că are acordul scris al:

- Tuturor Investigatorilor Principali cu privire la implicarea lor și la conținutul propunerii lor;
- Oricărui cercetător menționat în propunerea de proiect privind participarea acestuia în cadrul proiectului.

O propunere completă pentru un grant **ERC Synergy** se depune de către **Investigatorul PIc** și conține următoarele părți (**Figura 1**):

- **Partea A - Partea administrativă**, cuprinde 5 secțiuni:
 - Secțiunea 1 – General information;
 - Secțiunea 2 – Participants;
 - Secțiunea 3 – Budget;

⁷ <https://ec.europa.eu/info/funding-tenders/opportunities/portal/>

- Secțiunea 4 – Ethics and security;
- Secțiunea 5 – Other questions.
- **Partea B - Research proposal**, constituită din:
 - **Partea B1** a propunerii este structurată pe **2 secțiuni**:
 - ✓ **Secțiunea a - Extended Synopsis** (max. 5 pagini);
 - ✓ **Secțiunea b: - Curriculum Vitae & Track Record** (max. 2 pagini pentru fiecare PI);
 - **Partea B2** a propunerii de proiect – **Scientific Proposal** (max. 15 pagini) este structurată pe **2 secțiuni**:
 - ✓ Secțiunea a - State-of-the-art and objectives
 - ✓ Secțiunea b – Methodology
 - ✓ Secțiunea c - Resurse

! Secțiunea “Resources and Time commitment”: trebuie să fie detaliată pentru fiecare PI, nu este limitată la 2 pagini și nu se va lua în considerare la limita de 15 pagini.

- **Host institution(s) binding statement(s) of support;**

! Template-ul este disponibil în sistemul online care trebuie descărcat, semnate de către fiecare HI și ulterior încărcate în instrumentul de trimitere ca fișiere PDF.

- Dacă este cazul, orice documentație justificativă suplimentară legată de probleme de etică și securitate.

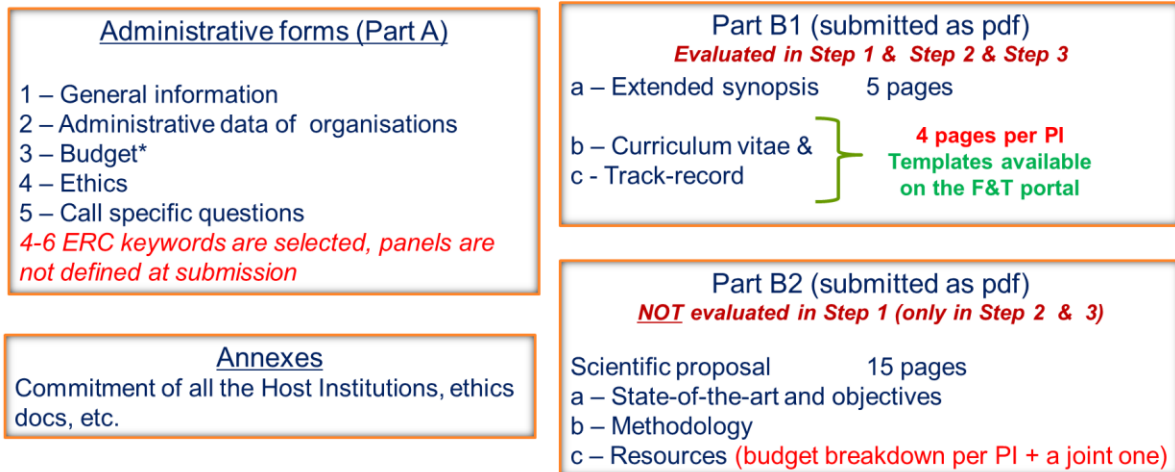


Figura 1. Structura unei propuneri de proiect ERC Synergy

Partea B1 si **Partea B2** trebuie să fie încărcate în sistem (pe portalul Funding & Tenders opportunities) ca documente PDF, urmând formularul de aplicație descărcat de solicitanți în sistemul de depunere pentru apelul specific.

10. EVALUAREA PROPUNERILOR DE PROIECT

- Procesul de evaluare peer-review al ERC a fost conceput pentru a identifica:
 - **exceleța științifică**, indiferent de sex, vârstă, naționalitate sau HI a Investigatorilor Principali;
 - calitatea științei propuse;
 - sinergia rezultată din combinarea elementelor științifice și know-how-ul grupului de PI;
 - aranjamentele de lucru în colaborare;
 - riscul.
- Evaluarea va fi realizată prin intermediul unei structuri de paneluri dedicate; panelurile nu sunt predefinite la începutul evaluării;
- Pentru a facilita alocarea de propuneri către evaluatorii adecvați, PIc trebuie să indice între patru și șase cuvinte cheie.
- Calitatea procesului de evaluare este asigurată și de la distanță prin expertiza evaluatorilor externi.

Aplicarea pentru un grant **ERC Synergy** are loc într-o singură etapă iar **evaluarea** are loc în **3 etape**, incluzând și interviurile Investigatorilor Principali.

- **În Etapa 1** este evaluată de către membrii **unui panel de evaluare** doar **Partea B1** (aceștia nu au acces la alte părți și secțiuni), si anume:
 - Extended Synopsis
 - Track- record și CV-ul fiecărui PI.

Propunerile vor fi reținute pentru în **Etapa 2** pe baza rezultatului evaluării de la **Etapa 1** și a unui nivel de limitare bugetară de **până la șapte ori din bugetul indicativ** al panelului.

- **În Etapa 2** sunt evaluate (atât de membrii panelului cât și de evaluatorii de la distanță):
 - Partea B1;
 - Partea B2;
 - Bugetul (Secțiunea 3)
 - Angajamentul de timp (Secțiunea 5)

- Propunerile vor fi reținute pentru **Etapa 3** pe baza rezultatului evaluării de la **Etapa 2** și a unui nivel de limitare bugetară de până **la trei ori bugetul indicativ al panelului**.
- Compoziția panelurilor la **Etapa 2** și **Etapa 3** este de natura multi-disciplinară în scopul de a realiza o evaluare adecvată a propunerilor multidisciplinare și complexe.
- **În Etapa 3** → în urma evaluării de la **Etapa 2**, toți Investigatorii Principali ai propunerilor selectate vor primi o scrisoare de invitație la **interviu** pentru a-și prezenta propunerea de proiect la panelul de interviu.
- Interviul reprezintă un prilej de detaliere a sinergiilor pe care proiectul își propune să le creeze;
- Solicitanții vor fi intervievați de către minim 3 și maxim 5 paneluri în paralel;
- Componenta panelurilor poate fi diferită de cea de la **Etapa 2**, existând posibilitatea reconfigurării acestora pentru a asigura cea mai bună expertiză pentru propunerile selectate.
- Interviurile pot dura aproximativ 45 de minute în total:
 - panelul poate cere candidaților să facă o prezentare de 10-15 minute a proiectului de cercetare propus;
 - timpul rămas poate fi dedicat întrebărilor și răspunsurilor despre:
 - ✓ conținutul științific și implementarea proiectului;
 - ✓ modalitățile de colaborare între Investigatorii Principali;
 - ✓ bugetul și resursele proiectului.
- Toți Investigatorii Principali ar trebui să ia parte la interviu;
- În cazuri excepționale, dacă un PI din grup nu poate participa la interviu (de exemplu, sarcină, imobilitate din cauza unei boli, cercetare în teren), sunt oferite două alternative pentru un interviu la distanță: videoconferință sau telefon-conferința.

11. CRITERII DE EVALUARE

- Principalul criteriu de evaluare a granturilor **ERC Synergy** este **excelența** științifică care, în cazul granturilor de sinergie ERC, are semnificația suplimentară de efect sinergic intrinsec remarcabil;
- Investigatorii Principali care aplică ca parte a unui grup pentru un grant **ERC Synergy** vor fi evaluați în funcție de stadiul carierei lor individuale;

- Evaluatorii vor trebui să identifice că aranjamentele de colaborare între Investigatorii Principali, descrise ca parte a metodologiei de cercetare, pot asigura excelența științifică;
- La ambele etape de evaluare sunt evaluate în conjuncție 2 elemente principale ale aplicației:
 - Proiectul de cercetare
 - Investigatorul Principal

Principalele elemente care intervin în procesul de evaluare sunt în **Figura 2**.

Excelența

singurul criteriu de evaluare

Excelența Proiectului de Cercetare

- Natura inovativă
- Impact științific
- Abordarea științifică

Excelența Investigatorului Principal

- Capacitatea intelectuală
- Creativitatea
- Angajamentul de timp

Figura 2. Elementele care intervin în procesul de evaluare al unei propuneri de proiect ERC

Elementele de evaluare care se aplică acestor două categorii sunt prezentate în Tabelul 2.

Tabel 2. Elementele de evaluare care se aplică atât Proiectului de Cercetare cât și fiecăru PI

1. Research Project - Ground-breaking nature, ambition and feasibility
<ul style="list-style-type: none"> • Ground-breaking nature and potential impact of the research project <ul style="list-style-type: none"> ○ To what extent does the proposed research address important challenges? ○ To what extent are the objectives ambitious and beyond the state of the art (e.g. novel concepts and approaches or development between or across disciplines)? • Scientific Approach <ul style="list-style-type: none"> ○ To what extent is the outlined scientific approach feasible bearing in mind the ground-breaking nature and ambition of the proposed research? (based on the Extended Synopsis) ○ To what extent does the proposal go beyond what the individual Principal Investigators could achieve alone? (based on the Extended Synopsis) ○ To what extent do the Principal Investigators succeed in proposing a combination of scientific approaches that are crucial to address the scope and complexity of the research questions to be tackled? (based on the Extended Synopsis) ○ To what extent are the proposed research methodology and working arrangements appropriate to achieve the goals of the project (based on the research proposal,

- evaluated only in step 2 and 3)?
- To what extent are the proposed timescales, resources and PI commitment adequate and properly justified (based on the research proposal, evaluated only in step 2 and 3)?

2. Principal Investigators

- **Intellectual capacity and creativity**

- To what extent has the PI demonstrated the ability to conduct ground-breaking research?
- To what extent does the PI provide evidence of creative and original thinking?
- To what extent does the PI have the required scientific expertise and capacity to successfully execute the project?

- **Synergy Grant Group**

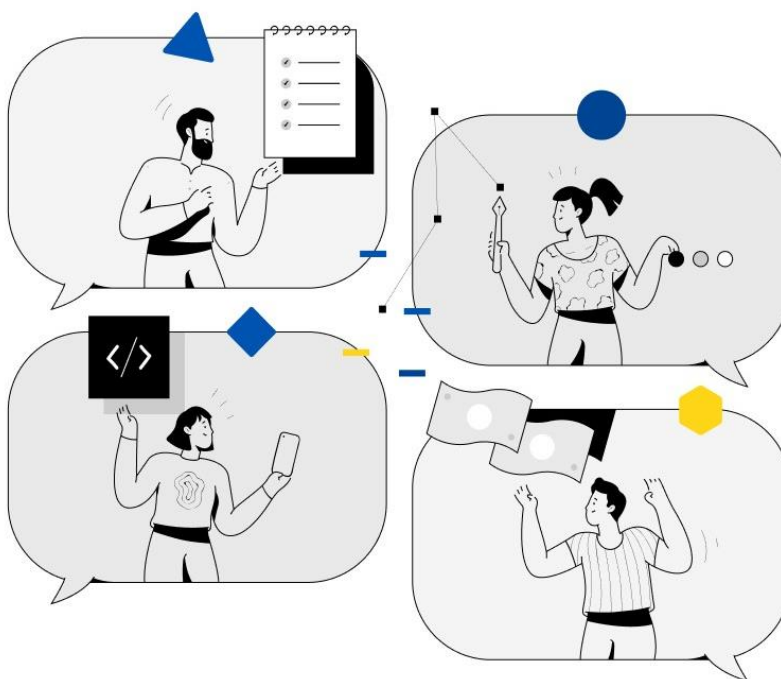
- To what extent does the Synergy Grant Group successfully demonstrate in the proposal that it brings together the know-how – such as skills, experience, expertise, disciplines, teams – necessary to address the proposed research question? (based on the Extended Synopsis)

12. REFERINȚE

1. **Pagina oficială European Research Council**
<https://erc.europa.eu/funding/synergy-grants>
2. **Ghidul aplicanților programului Horizon Europe pentru apelul ERC Synergy Grant**
https://ec.europa.eu/info/funding-tenders/opportunities/docs/2021-2027/horizon/guidance/information-for-applicants_he-erc-syg_en.pdf
3. **Pagina oficială a programului HORIZON Europe 2021-2027**
https://ec.europa.eu/info/research-and-innovation/funding/funding-opportunities/funding-programmes-and-open-calls/horizon-europe_en
4. **FAIR – Fair principles initiative**
<https://doi.org/10.1038/sdata.2016.18>
5. **Țări participante la Programul cadru pentru Cercetare și Inovare Orizont Europa 2021-2027**
https://ec.europa.eu/info/funding-tenders/opportunities/docs/2021-2027/common/guidance/list-3rd-country-participation_horizon-euratom_en.pdf
6. **Ghidul general al programului Work Programme 2024 pentru European Research Council**
https://ec.europa.eu/info/funding-tenders/opportunities/docs/2021-2027/horizon/wp-call/2024/wp_horizon-erc-2024_en.pdf
7. **Pagina oficială pentru portalul Funding & Tenders**
<https://ec.europa.eu/info/funding-tenders/opportunities/portal/>

**HORIZON EUROPE
EUROPEAN RESEARCH COUNCIL**

**GRANTURILE ERC SYNERGY (SYG)
ERC WORK PROGRAMME 2024**



Octombrie 2023